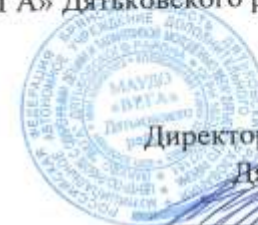


Муниципальное автономное учреждение дополнительного образования
Центр по работе с одарёнными детьми и талантливой молодёжью «ВЕГА» Дятьковского района

«СОГЛАСОВАНО»
Педагогическим Советом
Пр. № 5 от «31» 03, 2023г



«УТВЕРЖДАЮ»
Директор МАУДО «ВЕГА»
Дятьковского района
Е.А. Мирза
Пр. № 3911 от «04» 04, 2023г.

Отчёт
о результатах самообследования
МАУДО «ВЕГА» Дятьковского района
за 2022 год

Аналитическая часть

1. Общие сведения об образовательной организации

Полное название	Муниципальное автономное учреждение дополнительного образования Центр по работе с одарёнными детьми и талантливой молодёжью «ВЕГА» Дятьковского района (МАУДО «ВЕГА» Дятьковского района)
Государственный статус	Автономное учреждение дополнительного образования. Статус – центр. Категория – первая
Местоположение	242600, Брянская обл., г. Дятьково, ул.Ленина, д.176
Год основания	1980г.
Учредители	Муниципальное образование Дятьковский район
Администрация	<p><u>Директор</u> – Мирза Елена Александровна. Образование – высшее; квал. категория – 1 категория; общий стаж –16 лет, педагогический стаж – 15 лет .</p> <p><u>Заместитель директора по ВР</u> – Горохова Наталья Станиславовна. Образование – высшее; квал. категория – высшая; общий стаж–25год, педагогический стаж – 25 год.</p> <p><u>Заместитель директора по АХЧ</u> –Осипова Светлана Васильевна. Образование – среднее-специальное; квал. категория – нет; общий стаж – 37 года.</p> <p><u>Заместитель директора по безопасности</u>- Желнова Елена Александровна. Образование среднее специальное; квал. категория – 1 категория, общий стаж работы- 21 лет, педагогический стаж – 12 лет.</p> <p><u>Структурное подразделение Детско-юношеская спортивная школа «ВЕГА» Дятьковского района</u></p> <p><u>Заместитель директора по учебно-спортивной работе</u>- Шарпан Алла Александровна. Образование –среднее специальное, квал. категория- высшая; общий стаж работы- 32года, педагогический стаж- 31;</p> <p>Заведующий отделом- Шведова Надежда Алексеевна. Образование- высшее, квал. категория-высшая; общий стаж работы-48лет, педагогический стаж- 48лет;</p>

Сайт, эл. почта	https://vega32.pф/ tvorhestvo32@mail.ru
Контактные телефоны	Директор: 3-79-61 Секретарь: 3-22-30

Муниципальное автономное учреждение дополнительного образования Центр по работе с одарёнными детьми и талантливой молодёжью «ВЕГА» Дятьковского района начало свою деятельность в 1980 году как Дом пионеров. Учредителем Учреждения является администрация Дятьковского района.

Учреждение создано в соответствии с Гражданским кодексом Российской Федерации, Федеральным законом от 29.12.2012 г. № 273-ФЗ «Об образовании в Российской Федерации» с целью реализации дополнительных общеобразовательных программ и предоставления образовательных услуг населению.

Права собственника имущества Учреждения осуществляют органы местного самоуправления Дятьковского района в рамках их компетенции, установленной актами, определяющими статус этих органов.

Функции и полномочия Учредителя в пределах предоставленных полномочий осуществляет отдел образования администрации Дятьковского района.

Официальное полное наименование Учреждения: Муниципальное автономное учреждение дополнительного образования Центр по работе с одарёнными детьми и талантливой молодёжью «ВЕГА» Дятьковского района.

Официальное сокращенное наименование: МАУДО «ВЕГА» Дятьковского района.

Место нахождения учреждения (юридический, фактический адрес): 242600, Брянская область, город Дятьково, улица Ленина, д.176.

Учреждение осуществляет свою деятельность в соответствии с Конституцией Российской Федерации, Федеральным законом «Об образовании в Российской Федерации» № 273-ФЗ от 29.12.2012 г., действующим законодательством Российской Федерации, решениями органа, осуществляющего управление в сфере образования, Уставом образовательного Учреждения.

2. Организация работы

Нормативно-правовая база календарного учебного графика Центра:

- Закон Российской Федерации «Об образовании в Российской Федерации» от 29.12.2012 № 273 – ФЗ;
- Федеральный закон «Об основных гарантиях прав ребёнка в Российской Федерации» от 24.07.1998;
- Приказ Минобрнауки «О продолжительности рабочего времени (норме часов педагогической работы за ставку заработной платы) педагогических работников» от 22.12.2014 № 1601 с изменениями и дополнениями от 29.06.2016.
- Постановление Главного государственного санитарного врача РФ от 28.09.2020 № 28 «Об утверждении санитарных правил СП 2.4. 3648-20 «Санитарно-эпидемиологические требования к организации воспитания и обучения, отдыха и оздоровления детей и молодежи».
- Постановление Главного государственного санитарного врача РФ от 28.01.2021 г. № 2 «Об утверждении санитарных правил и норм СанПин 1.2. 3685-21 «Гигиенические нормативы и требования к обеспечению безопасности и (или) безвредности для человека факторов среды обитания».
- Лицензия на осуществление образовательной деятельности МАУДО «ВЕГА» Дятьковского района
- Устав МАУДО «ВЕГА» Дятьковского района;
- Локальные акты Центра.

I. Продолжительность учебного года

Начало учебного года

Учебный год начинается 1 сентября 2022 года.

Группы обучающихся комплектуются в течение всего календарного года.

Окончание учебного года

Учебный год заканчивается 31 августа 2023 г.

Учебный год для педагогов дополнительного образования, тренеров – преподавателей, работающих по совместительству заканчивается 31 мая 2023 г.

Продолжительность учебного года составляет 52 недели.

37 учебных недель - учебная работа для педагогов дополнительного образования и 45 недель – учебно – тренировочные занятия для тренеров - преподавателей на базе Центра и образовательных учреждений города и района.

Июнь- август – работа оздоровительного лагеря «ВЕГА» на базе Центра, массовая работа с лагерями общеобразовательных школ, участие в выездных профильных сменах на базах о/л Брянской области, работа по детскому движению, методическая, организационная работа.

I.1. Режим работы Центра

Начало занятий

Занятия начинаются с 8-30 ч.

Окончание занятий

Занятия заканчиваются не позднее 20-00 ч.

Занятия проводятся в соответствии с расписанием, утверждённым приказом директора.

I.2. Регламент образовательного процесса

Учреждение работает по графику 6-ти дневной рабочей недели с одним выходным днём.

Продолжительность занятий в объединениях 1-го года обучения- 4 часа в неделю (2 занятия по 2 часа).
Продолжительность занятий в объединениях 2-го и последующих годов обучения – 6 часов в неделю (2 занятия по 3 часа или 3 занятия по 2 часа).

Продолжительность занятий в ансамблях – 9 часов в неделю (3 занятия по 3 часа). Продолжительность занятий по ФГОС на базе школы регламентируется запросом школы и рабочей программой педагога.

Для отделений по видам спорта структурного подразделения Детско-юношеская спортивная школа МАУДО «ВЕГА» Дятьковского района базовый уровень: 1-2 год обучения-6 часов, 3-4год обучения-8 часов, 5-6 год обучения-10 часов; углубленный уровень - 1-2 год обучения-12 часов в неделю. Центр участвует в реализации федерального проекта «Успех каждого ребенка» национального проекта «Образование» на территории Дятьковского района в Брянской области, реализует мероприятия по внедрению целевой модели развития региональной системы дополнительного образования детей Брянской области, участвует в персонифицированном финансировании сертификатов дополнительного образования.

Продолжительность занятий в МАУДО «ВЕГА» Дятьковского района может меняться в зависимости от социального заказа, СанПиНа, возрастной, психолого-физиологической, педагогической и социально – экономической целесообразности, допустимой нагрузки обучающихся. При проведении занятий продолжительностью более одного академического часа в день и в зависимости от их характера, через каждые 45 минут занятий организуется перерыв длительностью 10 минут со сменой вида деятельности. Продолжительность академического часа для детей дошкольного возраста, школьного возраста до 5 класса включительно (по программе компьютерной грамотности) определяется с 20 до 30 минут, с остальными обучающимися до 45 минут. Для занятий в объединениях (секциях) на одну группу предусматривается от 2 до 12 академических часов в неделю с учётом направления деятельности программы и года обучения. В случае реализации образовательной программы в полном объёме до 31 мая 2023 года, в дни проведения

занятий проводятся мероприятия воспитательного характера, соревнования, конкурсы и записываются в журнал на странице « Учёт массовых мероприятий с обучающимися».

Учебная работа	штатные работники (педагоги дополнительного образования)	штатные тренеры - преподаватели (учебно – тренировочные занятия)	совместители
	1 полугодие		
	01.09.2022-31.12.2022	01.09.2022- 31.12.2022	01.09.2022-31.12.2022
	17 недель 3 дня	17 недель 3 дня	17 недель 3 дня
2 полугодие			
	09.01.2023-31.05.2023	09.01.2023- 31.07.2023	09.01.2023-31.05.2023
	20недель 3 дня	29 недель	20недель 3 дня
Итого	<i>38 недель</i>	<i>46 недель 3 дня</i>	<i>38 недель</i>
Новогодние каникулы, праздничные дни	31.12.22-08.01.23- 9 дней		
Работа в летний период	01.06.23-31.08.2023 13 недель	01.08-31.08.2023 4 недели (2 дня)	
Итого	<i>14 недель</i>	<i>5 недель 4 дня</i>	
Всего	<i>52 недели</i>	<i>52 недели</i>	

II. Аттестация.

Проведение промежуточной аттестации обучающихся – декабрь 2022 года, 16-25 мая 2023 года

III. Каникулы

В период каникул педагоги дополнительного образования, тренеры – преподаватели проводят занятия согласно расписания, воспитательные мероприятия, участвуют в соревнованиях, конкурсах. Педагоги – организаторы учреждения организуют и проводят массовые мероприятия для детей. Детская организация РДШ Дятьковского района проводит районные мероприятия согласно своего плана. В течение учебного года устанавливаются каникулы

продолжительностью 9 календарных дней для детей посещающих студию раннего развития «Подсолнух»: с 31 декабря по 08 января 2023 года (9 календарных дней)

IV. Федеральные государственные праздники.

Необходимо помнить о запрещении работы в нерабочие праздничные дни (часть первая ст. 113 ТК РФ), об уменьшении на 1 час работы в предпраздничный день, то есть в день, непосредственно предшествующий нерабочему праздничному дню (часть первая ст. 95 ТК РФ), о переносе выходного дня при совпадении его с нерабочим праздничным днем (часть вторая ст. 112 ТК РФ).

В соответствии с частью первой ст. 112 ТК РФ ТК РФ нерабочими праздничными днями в Российской Федерации являются:

- 1, 2, 3, 4, 5, 6 и 8 января - Новогодние каникулы;
- 7 января - Рождество Христово;
- 23 февраля - День защитника Отечества;
- 8 марта - Международный женский день;
- 1 мая - Праздник Весны и Труда;
- 9 мая - День Победы;
- 12 июня - День России;
- 4 ноября - День народного единства.

Согласно части второй ст. 112 ТК РФ при совпадении выходного и нерабочего праздничного дней выходной день переносится на следующий после праздничного рабочий день, за исключением выходных дней, совпадающих с нерабочими праздничными днями с 1 по 8 января.

Выходные дни (1 и 7, 8 января), совпадающие с нерабочими праздничными днями с 1 по 8 января, не переносятся автоматически на следующий после праздничного рабочий день. Правительство России может переносить только два таких выходных дня.

В 2023 году нерабочий праздничный день 4 ноября совпадает с выходным днем (суббота). Следовательно, этот выходной день переносится на следующий после праздничного рабочий день: на понедельник 6 ноября.

В целях рационального использования работниками выходных и нерабочих праздничных дней выходные дни могут переноситься на другие дни федеральным законом или нормативным правовым актом Правительства РФ (часть пятая ст. 112 ТК РФ).

Проектом Постановления Правительства РФ "О переносе выходных дней в 2023 году" предусмотрен перенос выходных дней:

с воскресенья 1 января на пятницу 24 февраля;

с воскресенья 8 января на понедельник 8 мая.

Таким образом, продолжительность "новогоднего отдыха" составит 9 дней - с 31 декабря 2022 г. по 8 января 2023 г.

В 2023 г. 4-дневные периоды отдыха приходятся на День защитника Отечества (с 23 по 26 февраля) и День Победы (с 6 по 9 мая);

3-дневные периоды отдыха выпадают на Праздник Весны и Труда (с 29 апреля по 1 мая), День России (с 10 по 12 июня) и День народного единства (с 4 по 6 ноября).

Предпраздничными днями в 2023 году являются 22 февраля, 7 марта и 3 ноября (продолжительность работы в эти дни должна быть уменьшена на 1 час).

3. Сохранность контингента

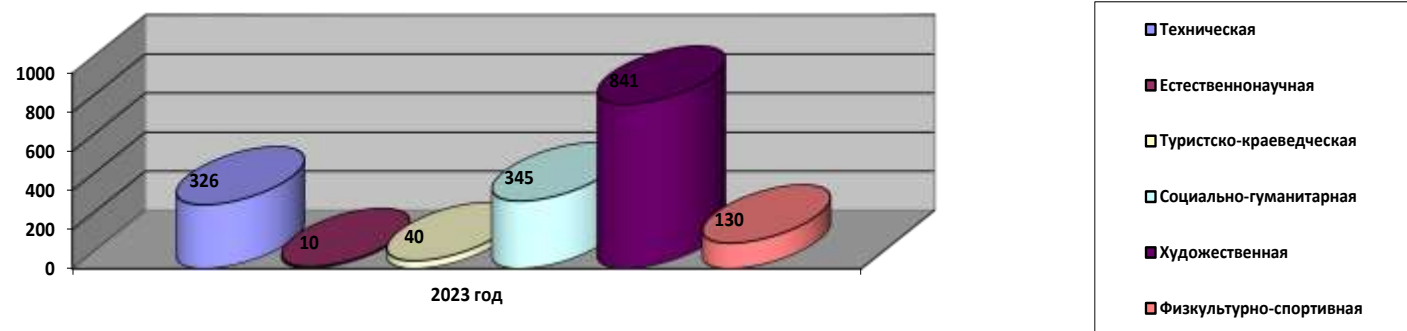
На протяжении всего учебного года проводилась работа по сохранению контингента учащихся и привлечению детей в объединения отделов. В сентябре 2019 году произошла реорганизация учреждения, в ходе которого Детско-юношеская спортивная школа вошла в состав Центра, как структурное объединение. В рамках федерального проекта «Успех каждого ребенка» национального проекта «Образование» на территории каждого района в Брянской области реализуются мероприятия по внедрению целевой модели развития региональной системы дополнительного образования детей. На базе Центра в 2020 году создан муниципальный опорный центр по внедрению данной модели. В ноябре 2021 года произошла реорганизация учреждения. Были сокращены часы физкультурно-спортивной направленности и переданы в организацию другого ведомства. В 2022 году работало 106 объединений и секции. Общее количество обучающихся- 1692 человека.

2014 год	2015 год	2016 год	2017год	2018 год	2019 год	2020	2021	2022
1468	1572	1572	1572	1572	2233	2233	1692	1692

Сравнительный анализ детей по возрастам за последние года:

Возрастные группы	2016 год	2017 год	2018 год	2019	2020	2021	2022
Дошкольники	279	291	386	336	456	112	540
Младшие школьники	913	945	856	1059	776	1072	680
Средние школьники	338	281	241	661	757	383	327
Старшие школьники	42	55	89	177	244	125	145

Сведения о численности обучающихся по направленностям:



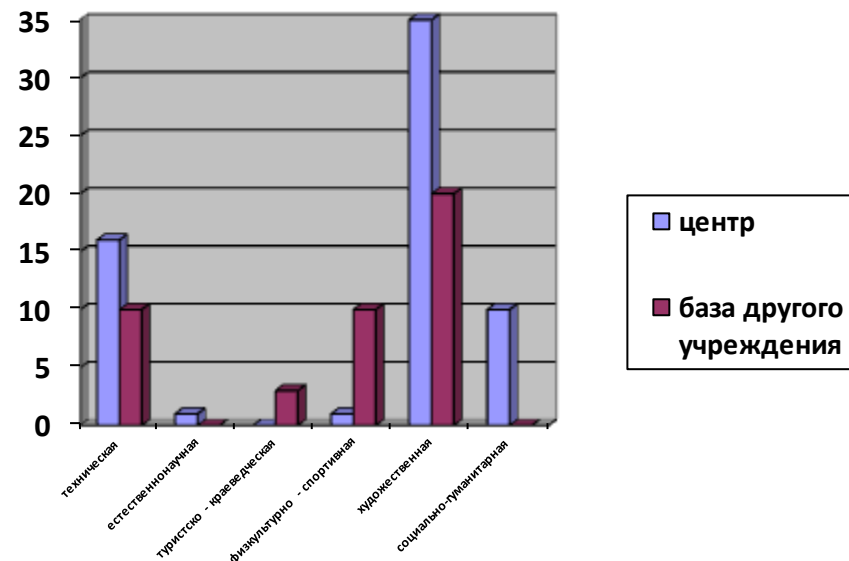
Ребята проходят обучения по 6 направленностям, соответственно:

- художественной направленности в центре укомплектовано - 55 объединение.
- технической направленности укомплектовано - 26 объединений.
- физкультурно-спортивной направленностью укомплектовано- 11 объединений.
- туристско-краеведческой направленности - 3 объединений.
- естественнонаучной направленности - 1 объединение.
- социально – гуманитарной направленности - 10 объединений.

Сведения об объединениях на базе Центра и на базе других образовательных организациях по направлениям:

4. Качество образования

Воспитанники Центра активно участвуют в массовых мероприятиях, конкурсах, соревнованиях, фестивалях, выставках и т.д.



Участие в мероприятиях разного уровня	2022	2021	2020	2019 год	2018 год	2017 год	2016 год	2015 год
Муниципальный	1190	687	230	847	180	350	352	227
Региональный	358	766	231	711	300	395	395	218
Межрегиональный	60	214	0	0	0	10	10	10
Федеральный	234	80	44	174	74	12	144	428
Международный	363	680	740	615	761	305	146	142
Итого	2205	2427	1245	2347	1315	1072	1047	1025

Так, например в 2022 году численность воспитанников принявших участие в мероприятиях составило 2205 человек. Это немного меньше, чем в прошлом году из-за кадрового преобразования учреждения. Сравнительная таблица численности воспитанников – победителей и призеров мероприятий различного уровня.

Победители, призёры 2022г	Победители, призёры 2021г	Победители, призёры 2020г	Победители, призёры 2019г	Победители, призёры 2018г	Победители, призёры 2017г	Победители, призёры 2016г	Победители, призёры 2015г
963 человека	1908 человек	936 человек	1683 человек	1001 человек	680 человек	595 человек	659 человек

Сравнительная таблица победителей и призёров различного уровня за 8 лет.

Уровни мероприятий	2022	2021	2020	2019	2018 год	2017 год	2016 год	2015 год
Муниципальный	181	439	43	506	169	25	20	30
Региональный	271	522	147	459	164	288	288	166
Межрегиональный	39	200	0	0	0	10	0	0
Федеральный	130	67	26	119	70	12	144	297
Международный	342	680	720	599	598	305	143	166

Центром в 2022 году было проведено 42 массовых мероприятия разного уровня. Сокращение произошло в связи с эпидемиологической ситуацией в стране, мероприятия проходили в каждом объединении.

В Центре «ВЕГА» педагогами дополнительного образования и тренерами-преподавателями проводился мониторинг обученности воспитанников:

Уровни	2022	2021	2020	2019	2018 год	2017 год	2016 год
Высокий	62%	44%	43%	45%	45%	50%	42%
Средний	34%	49%	50%	49%	47%	42%	48%
Низкий	3%	7%	7%	6%	8%	8%	10%

В марте месяце проходил мониторинг родительского мнения. Удовлетворённость родителей работой Центра составила 97 % от общего количества опрошенных.

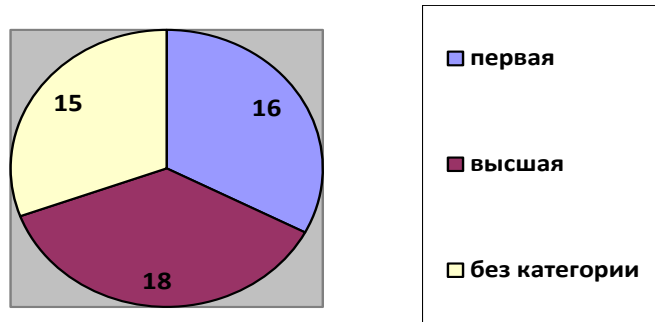
5. Кадровое обеспечение

На период самообследования в Центре - 49 педагогических работников:

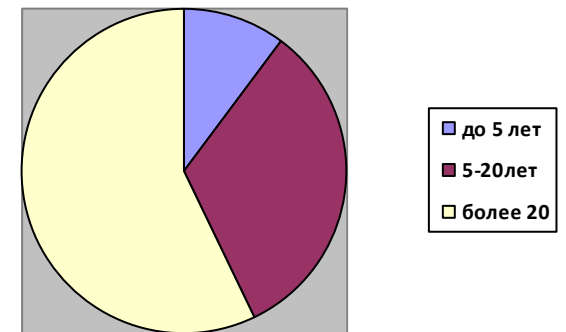
- 23 из них имеют высшее образование;

- 19 – высшее образование педагогической направленности;
- 26 – среднее профессиональное образование;
- 8- среднее профессиональное образование педагогической направленности.

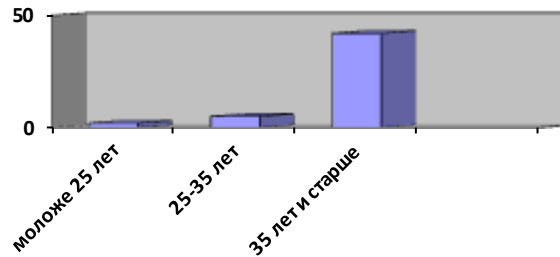
Численность педагогических работников, имеющих категорию:



Численность педагогических работников педагогический стаж, которых составляет:



Возрастной состав педагогических работников:



В 2022 году 2 человек прошли курсы повышения квалификации по 78 часовой, по 12часовой программе – 4 человека; 1 человек прошел переподготовку по 254 часовой программе, как педагоги дополнительного образования, 1 человек прошел переподготовку по 504-ой программе, 1 человек- 520часовой программе; по 36 часовой программе- 5 человек, 4 человека по 8часовой и 7 человек по 6 часовой программам. Всего- 25 человек.

Педагог дополнительного образования Киселева В.Ю. вошла в десятку лучших педагогов дополнительного образования регионального этапа Всероссийского конкурса педагогического мастерства « Сердце отдаю детям» для педагогов дополнительного образования.

6. Инфраструктура

Помещение Центра находится в кирпичном здании типовой постройки, введённого в эксплуатацию в 1930 году. Занимает 3-й этаж и частично 2-й и 1-й этажи. Форма владения помещения муниципальная (на основании договора безвозмездного пользования). Количество площади, занимаемой МАУДО «ВЕГА» Дятьковского района, составляет 3812,8 кв.м.

Образовательный процесс осуществляется в учебных кабинетах: штаб д/о «Юная Россия» – 1, «Мастерица» – 1, компьютерный класс – 1, фольклорное пение – 1, театральный – 1, танцевальный – 1, авиамодельный – 1, судомодельный – 1, автомодельный – 1, «Смекалочка» – 1, «Волшебный мир звуков» – 1, «Волшебный сундучок»-1, «Очумелые ручки» - 1, « Дорога в мир познания» - 1, экологический – 1, есть актовый зал – 1, выставочный зал – 1, спортивный зал -1, зал ОФП-1, медицинский кабинет-1, шахматный клуб-1.

Кабинеты художественной направленности обеспечены необходимым набором учебного оборудования для работы объединений; кабинеты спортивно-технической направленности оснащены оборудованием, позволяющим осуществлять учебный процесс объединений; кабинеты в студии раннего развития «Подсолнух» оборудованы мебелью, учебными и дидактическими пособиями для работы с дошкольниками.

Учебный процесс ведётся не только на базе Центра, но и на базе школ города и района. Приказом ОО администрации Дятьковского района № 483 от 11.09.2015 г. дано согласие на передачу в безвозмездное пользование помещений для проведения учебных занятий на базе МАОУ Старской СОШ, МАОУ «Дятьковской городской гимназии», МБОУ СОШ п.Дружба, МАОУ ДСОШ № 2, МБОУ ДСОШ № 3, МБОУ Слободищенской СОШ, МАОУ Ивотской СОШ, Дома спорта « Электрон», ДК п. Любохна.

Анализ показателей указывает на то, что Центр реализовывает образовательные программы в полном объеме, укомплектован педагогическими и иными работниками, которые регулярно проходят повышение квалификации, что позволяет обеспечивать стабильные качественные результаты образовательных достижений обучающихся.

**Результаты анализа показателей деятельности
МАУДО «ВЕГА» Дятьковского района, подлежащие самообследованию за 2022 год.**

№ п/п	Показатели	Единица измерения
1.	Образовательная деятельность	
1.1	Общая численность учащихся, в том числе:	1692человека
1.1.1	Детей дошкольного возраста (3 - 7 лет)	540/32%
1.1.2	Детей младшего школьного возраста (7 - 11 лет)	680/40%
1.1.3	Детей среднего школьного возраста (11 - 15 лет)	327/19%
1.1.4	Детей старшего школьного возраста (15 - 17 лет)	145/9%
1.2	Численность учащихся, обучающихся по образовательным программам по договорам об оказании платных образовательных услуг	0 человек
1.3	Численность/удельный вес численности учащихся, занимающихся в 2-х и более объединениях (кружках, секциях, клубах), в общей численности учащихся	329/19% человек/%
1.4	Численность/удельный вес численности учащихся с применением дистанционных образовательных технологий, электронного обучения, в общей численности учащихся	0 человек/%
1.5	Численность/удельный вес численности учащихся по образовательным программам для детей с выдающимися способностями, в общей численности учащихся	0 человек/%
1.6	Численность/удельный вес численности учащихся по образовательным программам, направленным на работу с детьми с особыми потребностями в образовании, в общей численности учащихся, в том числе:	1/0,01%
1.6.1	Учащиеся с ограниченными возможностями здоровья	1/0,01%
1.6.2	Дети-сироты, дети, оставшиеся без попечения родителей	0/%
1.6.3	Дети-мигранты	0
1.6.4	Дети, попавшие в трудную жизненную ситуацию	0/0
1.7	Численность/удельный вес численности учащихся, занимающихся учебно-исследовательской, проектной деятельностью, в общей численности учащихся	1 человек/0,01%
1.8	Численность/удельный вес численности учащихся, принявших участие в массовых мероприятиях (конкурсы, соревнования, фестивали, конференции), в общей численности учащихся, в том числе:	2205/130 человек/%
1.8.1	На муниципальном уровне	1190/70

		человек/%
1.8.2	На региональном уровне	358/21 человек/%
1.8.3	На межрегиональном уровне	60/3,5 человек/%
1.8.4	На федеральном уровне	234/14 человек/%
1.8.5	На международном уровне	363/22 человек/%
1.9	Численность/удельный вес численности учащихся - победителей и призеров массовых мероприятий (конкурсы, соревнования, фестивали, конференции), в общей численности учащихся, в том числе:	963/57 человек/%
1.9.1	На муниципальном уровне	181/10,6 человек/%
1.9.2	На региональном уровне	271/16 человек/%
1.9.3	На межрегиональном уровне	39/2,3 человек/%
1.9.4	На федеральном уровне	130/7,7 человек/%
1.9.5	На международном уровне	342/20 человек/%
1.10	Численность/удельный вес численности учащихся, участвующих в образовательных и социальных проектах, в общей численности учащихся, в том числе:	1/0,04 человек/%
1.10.1	Муниципального уровня	0человек/%
1.10.2	Регионального уровня	1/0,01 человек/%
1.10.3	Межрегионального уровня	0человек/%
1.10.4	Федерального уровня	0человек/%
1.10.5	Международного уровня	0человек/%
1.11	Количество массовых мероприятий, проведенных образовательной организацией, в том числе:	42 единицы
1.11.1	На муниципальном уровне	42 единицы
1.11.2	На региональном уровне	0 единиц
1.11.3	На межрегиональном уровне	0 единиц

1.11.4	На федеральном уровне	0 единиц
1.11.5	На международном уровне	0 единиц
1.12	Общая численность педагогических работников	49 человек
1.13	Численность/удельный вес численности педагогических работников, имеющих высшее образование, в общей численности педагогических работников	23/47 человек/%
1.14	Численность/удельный вес численности педагогических работников, имеющих высшее образование педагогической направленности (профиля), в общей численности педагогических работников	19/39 человек/%
1.15	Численность/удельный вес численности педагогических работников, имеющих среднее профессиональное образование, в общей численности педагогических работников	26/53 человек/%
1.16	Численность/удельный вес численности педагогических работников, имеющих среднее профессиональное образование педагогической направленности (профиля), в общей численности педагогических работников	8/16 человек/%
1.17	Численность/удельный вес численности педагогических работников, которым по результатам аттестации присвоена квалификационная категория, в общей численности педагогических работников, в том числе:	34/69 человек/%
1.17.1	Высшая	18/37 человек/%
1.17.2	Первая	16/33 человек/%
1.18	Численность/удельный вес численности педагогических работников в общей численности педагогических работников, педагогический стаж работы которых составляет:	15/31 человек/%
1.18.1	До 5 лет	5/10 человек/%
1.18.2	Свыше 30 лет	10/20 человек/%
1.19	Численность/удельный вес численности педагогических работников в общей численности педагогических работников в возрасте до 30 лет	4/8 человек/%
1.20	Численность/удельный вес численности педагогических работников в общей численности педагогических работников в возрасте от 55 лет	17/35 человек/%
1.21	Численность/удельный вес численности педагогических и административно-хозяйственных работников, прошедших за последние 5 лет повышение квалификации/профессиональную переподготовку по профилю педагогической деятельности или иной осуществляемой в образовательной организации деятельности, в общей численности педагогических и административно-хозяйственных работников	49/100 человек/%
1.22	Численность/удельный вес численности специалистов, обеспечивающих методическую деятельность образовательной организации, в общей численности сотрудников образовательной организации	1/2 человек/%

1.23	Количество публикаций, подготовленных педагогическими работниками образовательной организации:	
1.23.1	За 3 года	11 единиц
1.23.2	За отчетный период	78 единицы
1.24	Наличие в организации дополнительного образования системы психолого-педагогической поддержки одаренных детей, иных групп детей, требующих повышенного педагогического внимания	нет
2.	Инфраструктура	
2.1	Количество компьютеров в расчете на одного учащегося	12 / 0,7 единиц
2.2	Количество помещений для осуществления образовательной деятельности, в том числе:	18 единиц
2.2.1	Учебный класс	12 единиц
2.2.2	Лаборатория	0 единиц
2.2.3	Мастерская	3 единиц
2.2.4	Танцевальный класс	2 единицы
2.2.5	Спортивный зал	1 единицы
2.2.6	Бассейн	0 единиц
2.3	Количество помещений для организации досуговой деятельности учащихся, в том числе:	1 единицы
2.3.1	Актовый зал	1 единицы
2.3.2	Концертный зал	0 единиц
2.3.3	Игровое помещение	0 единиц
2.4	Наличие загородных оздоровительных лагерей, баз отдыха	нет
2.5	Наличие в образовательной организации системы электронного документооборота	да
2.6	Наличие читального зала библиотеки, в том числе:	нет
2.6.1	С обеспечением возможности работы на стационарных компьютерах или использования переносных компьютеров	нет
2.6.2	С медиатекой	нет